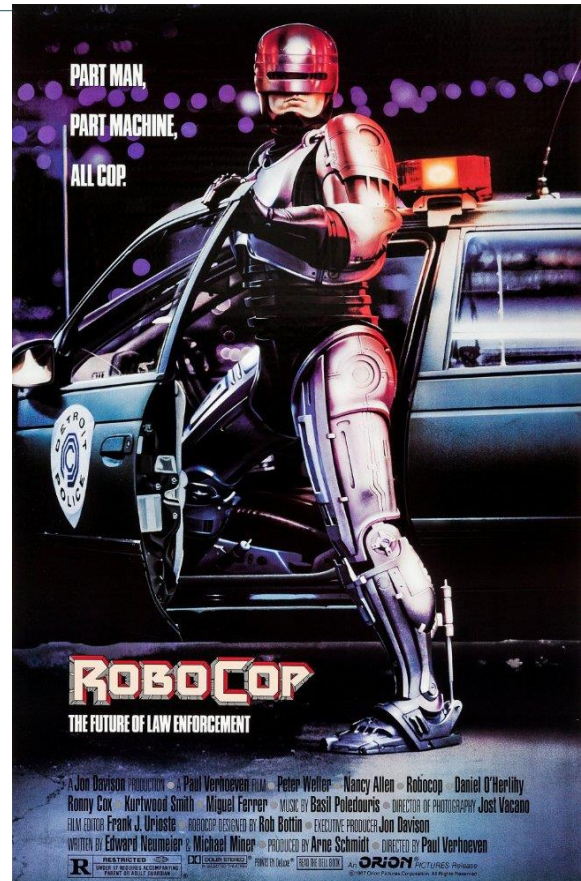




RoboCop (1987)

Robocop (*título original*)



Análisis realizado por: Víctor Barrueco Gutiérrez

Datos de producción

Director: Paul Verhoeven

Guionista: Edward Neumeier & Michael Miner

Tipo: Película

Duración: 103min

Ficha en IMDB: <http://www.imdb.com/title/tt0093870/>

Sinopsis

[Breve descripción de la historia que se cuenta]

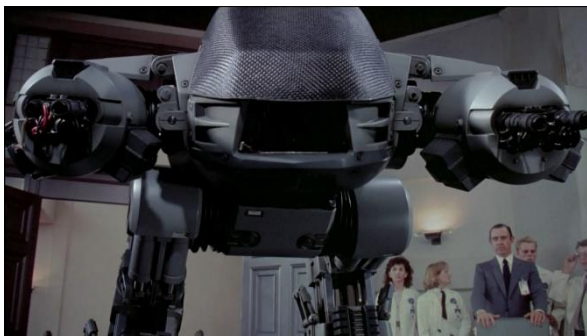
se propone un futuro no muy lejano en la ciudad de Detroit, una ciudad llena de delincuencia. Murphy un agente de policía muere en acto de servicio. Para acabar con el crimen se aprueba la creación de un nuevo agente híbrido entre humano y maquina para el cual se usa los restos de Murphy.

Necesidades

[Análisis de las necesidades de usuario que propician la propuesta de las interfaces]

En la película se ven una gran cantidad de tecnologías mayormente orientadas al uso militar y formas de acabar con la delincuencia de forma agresiva. En ella vemos varias necesidades tanto en forma física (hardware) como software. A continuación, se enumeran los principales dispositivos (tecnología ¡/interfaz) que aparecen en la película junto a las tareas de usuario que permiten realizar.

| | Primera aparición | Necesidades |
|-----------------------------|-------------------|--|
| Controles visuales y sonido | 0:10:30 | En la película aparece un robot militar cuyo fin es repeler la resistencia. Al detectar una amenaza (de foma visual) lanza una advertencia al objetivo. En la película se muestra como falla el reconocimiento de sonido al no ser capaz de reconocer el ruido que hace la pistolaal caer. |



[Enlace al clip:](https://www.youtube.com/watch?v=TstteJ1elZg)
<https://www.youtube.com/watch?v=TstteJ1elZg>

Primera
aparición

Necesidades

Sintetizador de voz

0:10:45

Al igual que en el gadget anterior, este aparece por primera vez en el ED 209. Esto permite mantener una conversacion con los robots dotandolos de voz.



[Enlace al clip:](https://www.youtube.com/watch?v=TstteJ1elZg)

<https://www.youtube.com/watch?v=TstteJ1elZg>

Interfaz de realidad aumentada

0:28:30

El agente Murphy dispone de un casco que le ayuda a identificar sospechosos, apuntar y reconocer el terreno entre otras funciones, esto es de gran utilidad en la pelicula y hoy en dia hay ciertas gafas que tratan de emular este funcionamiento.



[Enlace al clip:](https://www.youtube.com/watch?v=2z8tQqZG8gl)

<https://www.youtube.com/watch?v=2z8tQqZG8gl>

Exoesqueleto artificial

0:30:25

El agente Murphy acaba con el cuerpo totalmente roto e inservible, en la película propone convertirlo en un híbrido entre robot y humano dotandolo de un exoesqueleto que le permite recuperar la movilidad.



[Enlace al clip:](https://www.youtube.com/watch?v=9cySKHPqIjw)

<https://www.youtube.com/watch?v=9cySKHPqIjw>

Primera
aparición

Necesidades

Localización GPS

0:30:52

Para tener a la creación localizada en todo momento y que no pueda salirse de control le implantan un gps el cual retransmite continuamente la posición del agente Murphy a un aparato.



[Enlace al clip:](#)

Tarjeta inteligente

0:42:30

El agente Murphy dispone de un casco que le ayuda a identificar sospechosos, apuntar y reconocer el terreno entre otras funciones, esto es de gran utilidad en la película y hoy en día hay ciertas gafas que tratan de emular este funcionamiento.



[Enlace al clip:](#)

https://www.youtube.com/watch?v=NO_tTnpof_o

Sistemas de reconocimiento facial

0:54:00

El agente Murphy dispone de un casco que le ayuda a identificar sospechosos, apuntar y reconocer el terreno entre otras funciones, esto es de gran utilidad en la película y hoy en día hay ciertas gafas que tratan de emular este funcionamiento.



[Enlace al clip:](#)

Tecnologías involucradas

[Se analizan las tecnologías que serían necesarias para la creación de los dispositivos/interfaces que se describen en la obra, distinguiendo aquellas que estaban disponibles (ciencia) en el momento de la producción y aquellas que son inventadas(ficción)]

En el año en que la película vio la luz no todas las tecnologías mostradas en ella se encontraban disponibles o en proceso de desarrollo. En las tecnologías necesarias para disponer de todo lo que se muestra en la película, destacan: el GPS, inteligencia artificial, realidad aumentada...

Tecnologías disponibles en el momento de la producción

En el momento de la producción podemos destacar la existencia de robots primitivos, localización GPS y la identificación mediante una tarjeta magnética para acceder a los lugares restringidos, sintetizador de voz.

Tecnologías imaginadas en el momento de la producción

Pocas de las tecnologías vistas en la película son imaginadas, se tratan inventos muy recientes, de los años 70 u 80 (la película salió en 1987) para los que se imaginan usos futurísticos para tecnologías del momento. Existían robots primitivos pero en la película aparece uno muy sofisticado, la realidad aumentada llevada a su máximo exponente (en aquel entonces).

Impacto

[Se indica si la propuesta creativa ha tenido un impacto real en la creación de nuevos dispositivos, impulso de nuevas tecnologías o el propio diseño de interfaces de usuario]

En la película se muestran claramente diferentes tipos de tecnologías e interfaces así como su funcionamiento, lo que se puede considerar como una gran influencia para muchas tecnologías actuales aunque hoy en día se ha sobrepasado la mayoría de ellas en muchos aspectos.

Referencias

1. Wikipedia, George Devol, https://en.wikipedia.org/wiki/George_Devol
2. Wikipedia, Wolfgang von Kempelen, https://en.wikipedia.org/wiki/Wolfgang_von_Kempelen
3. Wikipedia, Augmented reality, https://en.wikipedia.org/wiki/Augmented_reality
4. Wikipedia, Powered exoskeleton, https://en.wikipedia.org/wiki/Powered_exoskeleton
5. Wikipedia, Global Positioning System, https://en.wikipedia.org/wiki/Global_Positioning_System
6. Wikipedia, Smart card, https://en.wikipedia.org/wiki/Smart_card
7. Wikipedia, Facial recognition system, https://en.wikipedia.org/wiki/Facial_recognition_system