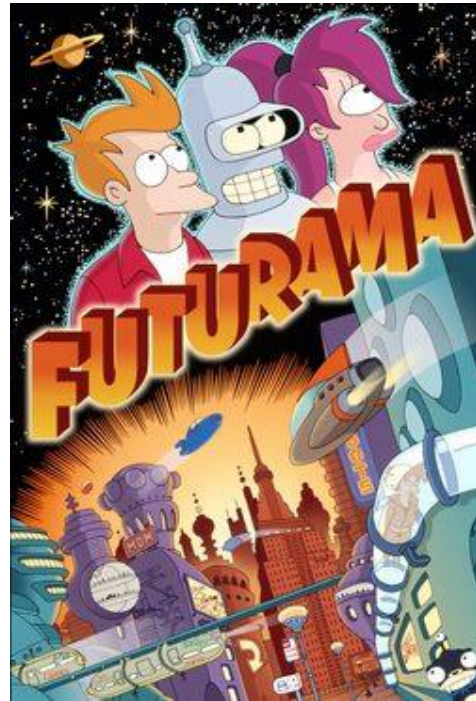


Futurama

(1999)

Temporada 1 capítulo 1
(*Space Pilot 3000*)



Análisis realizado por: Patricia Ramos Gallego

Datos de producción

Director: Rich Moore, Gregg Vanzo

Guionista: David X. Cohen and Matt Groening

Tipo: Serie

Duración: 30 min

Ficha en IMDB: <http://www.imdb.com/title/tt0149460/>

Sinopsis

[Breve descripción de la historia que se cuenta]

Futurama es una serie televisiva animada estadounidense que sigue las aventuras de Philip J. Fry, un repartidor de pizzas que despierta en la Nueva York del siglo XXXI, después de haber sido congelado criogénicamente por accidente durante mil años, y encuentra empleo en la compañía de entrega interplanetaria Planet Express.

Necesidades

[Análisis de las necesidades de usuario que propician la propuesta de las interfaces]

La serie se desarrolla durante el siglo 31, un siglo lleno de maravillas tecnológicas. Con diversos dispositivos y estructuras similares a un diseño futurista. El calentamiento de la atmósfera, la inflexible burocracia y el abuso de sustancias son algunos de los temas dados en el siglo 31, en un mundo donde los problemas de la tierra se han convertido en los más comunes y más extremos.

Primera Necesidades aparición

Cámara de criogenización

01:13

Congelar a personas para que las revivan en el futuro, les curen cierta enfermedad cuando la tecnología haya avanzado lo suficiente o simplemente por la curiosidad de vivir en otra época.



Fry congelado por accidente.

Ciudad futurista

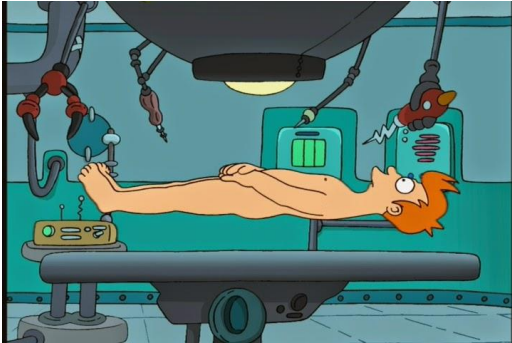


Fry ve la ciudad después de 1000 años.

02:43

En un mundo donde la tecnología avanza también lo hacen los edificios, el control de el tráfico y la forma de moverse.

Probulator



Fry en el probulator.

04:57

Cuando una persona acaba de despertar después de haber sido descongelada debe ser examinada a través de esta máquina.

Hologramas



Leela le dice a Fry cual será su profesión.

05:22

Sustituir las pantallas y los típicos medios de proyección para conseguir ver y enseñar imágenes tridimensionales.

Primera
aparición

Necesidades

Implante de Chip Profesional

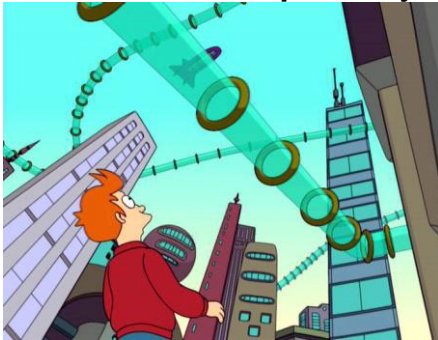


Leela se quita su chip profesional

06:00

Controlar empleados, darles acceso y privilegios sin necesidad de contraseñas o datos que puedan ser robados aunque quizá esto viole los derechos humanos.

Tubos para viajar

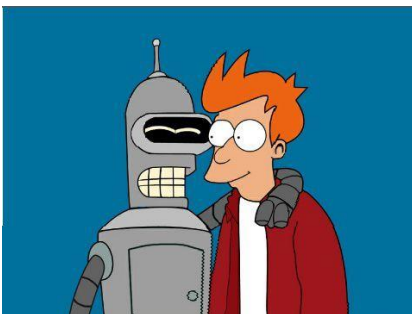


Fry se dispone a viajar en los tubos.

07:03

Poder viajar de un punto a otro de forma "segura" en apenas unos segundos es algo que actualmente mucha gente desearía.

Robot "humanoide"



Bender y Fry amigos.

07:55

Desde hace mucho existe la fantasía de que los robots pudieran ser inteligentes y realizar el mismo trabajo que llevan a cabo los humanos o trabajos imposibles y peligrosos. Tener una máquina tan parecida a nosotros que incluso pueda ser nuestro amigo o nuestra pareja.



Primera
aparición

Necesidades

Cabina de suicidio



Elección: Muerte dolorosa.

08:07

Poder decidir si vivir o morir, en caso de elegir morir, bien porque tengas una enfermedad, porque no te guste tu situación o porque estés cansado de la gente, poder tener una muerte indolora podría ser un derecho.

Cabezas vivientes en urnas

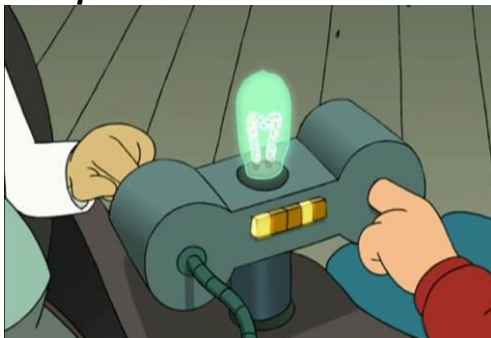


Museo de cabezas.

11:28

La idea de poder “vivir” eternamente o seguir teniendo a una persona querida es algo que a muchos les gustaría, aunque sea sin tener un cuerpo o quizá tenerlo como un implante biónica.

Máquina de vínculos familiares



El profesor comprueba si Fry es tu tata... tío

17:38

Comprobar si alguien es realmente tu hijo, saber si alguien es un familiar lejano, etc.



Primera
aparición

Necesidades

Nave espacial interplanetaria



17:57

Poder viajar por el espacio y visitar otros planetas y otros lugares de la galaxia de forma habitual puede que en un futuro sea posible.

Cañones láser



La policía dispara a la nave Planet-Express

18:55

Las armas son algo que siempre ha existido entre los humanos para cazar, para defenderse o para mantener el orden.

Tecnologías involucradas

[Se analizan las tecnologías que serían necesarias para la creación de los dispositivos/interfaces que se describen en la obra, distinguiendo aquellas que estaban disponibles (ciencia) en el momento de la producción y aquellas que son inventadas (ficción)]

La mayoría de los inventos que se muestran en la serie aún no existen, sin embargo también la mayoría han aparecido en películas anteriores y la tecnología necesaria para crearlos si estaba disponible en el momento de la época.

Tecnologías disponibles en el momento de la producción

Cabe destacar algunas de ellas como las cabezas conservadas en urnas, que, en la década de los 80 se realizó un experimento que consiguió conservar un cerebro en un tanque lleno de fluido, se mantuvo vivo mediante una solución de azúcar, electrolitos y oxígeno disuelto entre otros ingredientes, aun así, hoy en día esta idea queda muy alejada de una realidad. Los chips, en el momento de la serie ya se conocían aunque no se usarán con el fin de controlar empleados. La cabina de suicidio podría construirse en el momento de la serie ya que de lo único que requiere es de ciertos mecanismos no muy complejos, su construcción o no depende de ideas y leyes morales. En cuanto a las cámaras de criogenización, desde hace mucho se congelan alimentos para conservarlos.

Tecnologías imaginadas en el momento de la producción

La mayoría de la tecnología utilizada ya estaba disponible en el momento de la producción aunque esto solo es el primer capítulo, en posteriores podemos encontrar tecnologías más ficticias. Cabe destacar los tubos para viajar, se podría realizar a través de bombas que aspiren o expulsen aire a gran potencia, o también a través de gigantescos tubos de vacío, las aspiradoras y los tubos de vacío ya existían en el momento de la producción pero aún no existe de manera tan sofisticada como para llevar esto a cabo.

Impacto

[Se indica si la propuesta creativa ha tenido un impacto real en la creación de nuevos dispositivos, impulso de nuevas tecnologías o el propio diseño de interfaces de usuario]

Es una serie de gran popularidad que motiva a pensar en el futuro, como impacto caben destacar los tubos de vacío que pese a que es una broma visual, parece el mismo sistema de transporte presurizado que Elon Musk está creando, con el nombre de Hyperloop, y que pretende comunicar Los Ángeles y San Francisco. Sobre los chips laborales podemos decir que actualmente una empresa Bélgica lo ha puesto en marcha. En cuanto a la criogenización actualmente se ha llevado a cabo en humanos que ya están muertos y excepcionalmente hay algún caso de que se ha realizado en personas aún con vida pero no se sabe que pasará con ellos.

Referencias

1. Wikipedia,
https://es.wikipedia.org/wiki/Anexo:Episodios_de_Futurama
2. Sophimania, *cerebro conservado*,
<https://sophimania.pe/ciencia/cerebro-y-neurociencias/el-cerebro-puede-sobrevivir-fuera-del-cuerpo/>
3. Sensacine, *Hyperloop*,
<http://www.sensacine.com/noticias/series/noticia-18543545/?page=3>
4. La vanguardia, *chip laboral*,
<http://www.lavanguardia.com/vida/20170204/414005211111/empresa-belga-newfusion-clip-trabajadores.html>